

INFO 07 / 10

FULL-REUENTHAL

19. Jahrgang / Ausgabe vom 26. Juli 2010

Mitteilungen der Gemeindeverwaltung

Einwohnerkontrolle

Im Juli waren auf der Einwohnerkontrolle folgende Mutationen zu bearbeiten:

1 Geburt, 2 Todesfälle, 3 Wegzüge sowie 9 Zuzüge

Bestand Ende Juni 811 - Aktueller Bestand 816

Wir heissen die Neuzugezogenen in der Gemeinde Full-Reuenthal herzlich willkommen.

Änderung Schalteröffnungszeiten während den Sommerferien

Die Schalter der Gemeindekanzlei sind bis Ende der Sommerferien wie folgt geöffnet:

bis 06. August 2010: Montag bis Freitag 07.30 Uhr bis 12.00 Uhr

Die Bevölkerung wird gebeten, von dieser vorübergehenden Änderung Kenntnis zu nehmen.

Neue Schalteröffnungszeiten ab 09. August 2010

Der Gemeinderat hat die seit vielen Jahren geltenden Schalteröffnungszeiten neu festgelegt. Ab dem 09. August 2010 gelten folgende neuen Öffnungszeiten:

Montag	14.00 Uhr bis 18.00 Uhr
Dienstag	ganzer Tag geschlossen
Mittwoch	08.30 Uhr bis 11.30 Uhr und 14.00 Uhr bis 16.30 Uhr
Donnerstag	ganzer Tag geschlossen
Freitag	14.00 Uhr bis 16.30 Uhr

In dringenden Fällen (z.B. Todesfall) oder nach Vereinbarung steht Ihnen das Verwaltungspersonal auch gerne ausserhalb der oben erwähnten Öffnungszeiten zur Verfügung. Wir bitten Sie in diesem Fall jedoch, sich vorgängig telefonisch anzumelden (Gemeindekanzlei 056 246 16 00 oder Finanzverwaltung / Steueramt 056 246 24 04). Wir danken Ihnen für die Einhaltung der Öffnungszeiten.

Personalausflug - Schliessung der Gemeindeverwaltung am 27. August 2010

Am **Freitag, 27. August 2010**, bleiben die Büros der Gemeindeverwaltung infolge Personalausflugs gantztätig geschlossen. Die Bevölkerung wird um Verständnis gebeten.

Bekanntgabe von Abwesenheiten des Gemeindepersonals

Leiterin Finanzen und Steuern Fabienne Biland bis 08. August 2010 (Ferien)

Gemeindeschreiberin Sonja Modest 16. August bis 05. September 2010 (Ferien)

Die Stellvertretung der Leiterin Finanzen und Steuern erfolgt durch Sarah Mühlebach bzw. soweit möglich durch das übrige Verwaltungspersonal. Die Stellvertretung der Gemeindeschreiberin erfolgt durch Claudia Bigger-Graf.

Papier- und Kartonsammlung vom 21. August 2010

Die nächste Papier- und Kartonsammlung findet am Samstag, 21. August 2010, statt. Jungwacht / Blauring Leuggern sammelt ab 08.00 Uhr das Altpapier und den Karton ein. Der Preis für das gesammelte Papier ist von der Qualität abhängig, deshalb bitten wir Sie, die folgenden Grundsätze zu beachten:

In die Altpapiersammlung gehören: <ul style="list-style-type: none">- Zeitungen, Zeitungsbeilagen- Illustrierte / Heftli, Prospekte, Broschüren- Korrespondenzpapier, Notizpapier- Recyclingpapier, Fotokopien- Computerlisten- Telefonbücher- Bücher ohne Rücken- Kataloge	In die Kartonsammlung gehören: <ul style="list-style-type: none">- Wellpappe-Schachteln- Eierkartons- Früchte- und Gemüsekartons- Papiertragtaschen- Kartonschachteln
---	--

Papier und Karton müssen getrennt gebündelt sein. Papier / Karton in Säcken oder Schachteln sowie gemischte Bündel müssen leider stehen gelassen werden. Bündeln Sie das Papier / Karton bitte *kindergerecht*, die fleissigen jungen Helferinnen und Helfer sind Ihnen dafür dankbar.

Mitteilungen des Gemeinderates

Gemeindeversammlung vom 25. Juni 2010

Die Einwohnergemeindeversammlung vom 25. Juni 2010 hat folgende Beschlüsse gefasst:

- 1. Protokoll der Einwohnergemeindeversammlung vom 27. November 2009** (Zustimmung)
- 2. Rechenschaftsbericht 2009** (Zustimmung)
- 3. Kreditbegehren im Betrag von Fr. 103'000.00 für die Planung der Wassergewinnung und der Ringleitungen** (Zustimmung)
- 4. Rechnungsablage 2009** (Verwaltungsabrechnung der Einwohnergemeinde und Betriebsrechnungen der Wasserversorgung, der Abwasserbeseitigung und der Abfallbewirtschaftung) (Zustimmung)

Die Beschlüsse der Einwohnergemeindeversammlung unterstehen dem fakultativen Referendum. Hinsichtlich der dem fakultativen Referendum unterstehenden Beschlüsse kann zwecks Einreichung eines Referendumsbegehrens bei der Gemeindekanzlei eine Unterschriftenliste unentgeltlich bezogen werden. Vor Beginn der Unterschriftensammlung kann die Liste der Gemeindekanzlei zwecks Vorprüfung des Wortlautes des Begehrens eingereicht werden. Die Referendumsfrist läuft am 02. August 2010 ab.

Personelles

Müller Desirée - Lehrbeginn

Am Montag, 09. August 2010, beginnt Desirée Müller aus Hettenschwil ihre dreijährige kaufmännische Lehre auf der Gemeindeverwaltung Full-Reuenthal. Der Gemeinderat und das Verwaltungspersonal heissen Desirée Müller herzlich willkommen und wünschen ihr einen guten Start und viel Freude in der Lehre.



Speckert Melanie - Auflösung des Lehrverhältnisses

Mitte Juli 2010 kündigte Melanie Speckert, Lernende im ersten Lehrjahr, während ihres Sommerurlaubs die Lehrstelle auf der Gemeindeverwaltung. Das Lehrverhältnis wurde infolgedessen im gegenseitigen Einverständnis aufgelöst.

Wächter Marina - Gratulation zum erfolgreichen Lehrabschluss

Nach dreijähriger Lehrzeit hat Marina Wächter die Lehrabschlussprüfung als Kauffrau mit Berufsmatur erfolgreich abgeschlossen. Sie erreichte die sehr gute Gesamtnote von 5,1 und im Bereich Branchenkunde 5,5. Zu diesem ausgezeichneten Resultat gratulieren ihr der Gemeinderat und das gesamte Verwaltungspersonal herzlich. Weiter wird Marina Wächter für den grossen Einsatz und ihre Loyalität in den vergangenen drei Jahren gedankt.

Ausserordentliche Anstellung von Wächter Marina zur Überbrückung

Durch den plötzlichen Lehrabbruch von Melanie Speckert entstehen innerhalb des Verwaltungsablaufes Engpässe. Erfreulicherweise konnte mit der bisherigen Lehrtochter Marina Wächter eine Lösung zur Überbrückung des Personalengpasses gefunden werden. Sie hat nach ihrem Lehrabschluss noch keine Festanstellung gefunden und stellt sich in dieser speziellen Situation der Gemeindeverwaltung im Stundenlohn für Spezialaufgaben und Überbrückungshilfe zur Verfügung. Durch das hohe Mass an Selbständigkeit ist Marina Wächter für diese Arbeiten bestens geeignet. Hinzu kommt, dass sie alle Abteilungen bzw. Arbeiten der Gemeindeverwaltung kennt und überall spontan eingesetzt werden kann.

Finanzwesen / Budget 2011

Der Gemeinderat hat mit den Vorarbeiten für das Budget 2011 begonnen. Allfällige Eingaben von Privatpersonen, Vereinen etc., welche im Budget 2011 berücksichtigt werden sollen, sind dem Gemeinderat schriftlich und gut begründet bis spätestens **15. August 2010** einzureichen.

1. August-Feier 2010

In diesem Jahr wird die Musikgesellschaft die offizielle 1. August-Feier organisieren. Die Bundesfeier wird am **Samstag, 31. Juli 2010**, beim Rastplatz Ried, Reuenthal, durchgeführt. Bitte beachten Sie die entsprechende Beilage, aus welcher das genaue Programm ersichtlich ist.

Seniorenausflug 2010

Die Einladungen für den **Seniorenausflug vom 07. September 2010** werden in den nächsten Tagen den entsprechenden Personen zugestellt. Wir bitten die Eingeladenen, ihre Anmeldung bis spätestens 23. August 2010 der Gemeindekanzlei zukommen zu lassen.

Sperrung der K450 Full - SBB Überführung

Am **Mittwoch, 04. August 2010** oder **Donnerstag, 05. August 2010** von ca. **08.00 Uhr bis 17.00 Uhr** wird für Belagsarbeiten (Oberflächenbehandlung) die Kantonsstrasse K450 für jegliche Motorfahrzeuge gesperrt. Die Belagsarbeiten erfordern trockenes und warmes Wetter. Bei schlechter Witterung verschiebt sich die Strassensperrung. Die Sperrung erfolgt zwischen dem Einlenker Full bei der Hauptstrasse (Rheintalstrasse) und endet nach der SBB Überführung. Es wird hierzu eine signalisierte Umleitung erstellt. Der Unterhaltskreis IV bittet die Verkehrsteilnehmer um Nachsicht für die unvermeidliche Behinderung und dankt im Voraus für das Verständnis.

Gratulationen

23.08. 90. Geburtstag von Schmid-Joos Emilie, Neumatt 213, Full

Der Gemeinderat und die Gemeindeverwaltung gratulieren der Jubilarin herzlich und wünschen ihr für die Zukunft alles Gute.

Tiefenlager Oberbözberg - Infoveranstaltung am 01. September 2010

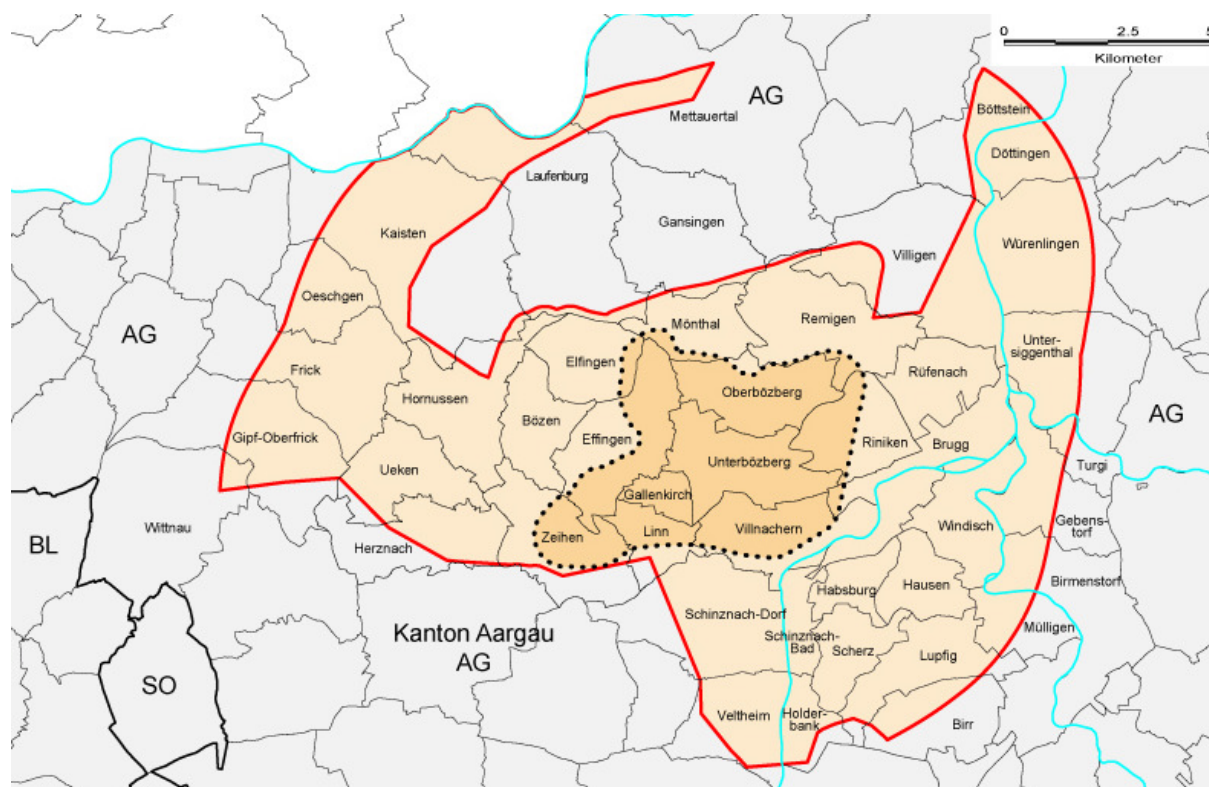
Seit fast 40 Jahren nutzt die Schweiz Kernenergie zur Stromproduktion. Dabei fallen radioaktive Abfälle an, vor denen Mensch und Umwelt geschützt werden müssen. Das Kernenergiegesetz schreibt vor, dass radioaktive Abfälle grundsätzlich im Inland und zwar in einem geologischen Tiefenlager entsorgt werden müssen.

Im gepunktet ausgedehnten Standortgebiet könnten die unterirdischen Anlagen für ein geologisches Tiefenlager für hochaktive Abfälle im Opalinuston gebaut werden.

Standortgemeinden im Kanton Aargau: Brugg, Effingen, Elfingen, Gallenkirch, Linn, Mönthal, Oberbözberg, Remigen, Riniken, Unterbözberg, Villnachern, Zeihen.

Weitere Gemeinden im provisorischen Planungssperimeter (neben Standortgemeinden) im Kanton Aargau: Birmenstorf, Birr, Böttstein, Bözen, Döttingen, Frick, Gansingen, Gebenstorf, Gipf-Oberfrick, Habsburg, Hausen, Herznach, Holderbank, Hornussen, Kaisten, Laufenburg, Lupfig, Mettauertal, Mülligen, Oeschgen, Rüfenach, Scherz, Schinznach-Bad, Schinznach-Dorf, Turgi, Ueken, Untersiggenthal, Veltheim, Villigen, Windisch, Wittnau, Würenlingen.

Bei Standortgebieten, die sich gleichzeitig für schwach- und mittelaktive Abfälle und für hochaktive Abfälle eignen, wurde ein gemeinsamer Planungssperimeter erarbeitet.



Die definitive Festsetzung der geologischen Standortgebiete und der Planungssperimeter erfolgt durch den Bundesrat am Ende der ersten Etappe im Sachplan. Der Entscheid wird für Mitte 2011 erwartet.

Das Bundesamt für Energie organisiert im Hinblick auf die Anhörung für die Etappe 1 des Auswahlverfahrens für geologische Tiefenlager öffentliche Informationsveranstaltungen in den betroffenen Regionen. Dort informiert man Sie über die wichtigsten Inhalte und das weitere Vorgehen. Region "Bözberg":

Mittwoch, 01. September 2010, 19.00 Uhr bis 21.00 Uhr, Turnhalle Unterbözberg

**Das nächste INFO erscheint
Redaktionsschluss**

**in der Woche 34
20. August 2010 (12.00 Uhr)**

Mitteilungen der Schulpflege und Lehrerschaft

Die Schulpflegeschaf(f)t

Bald beginnt ein neues Schuljahr. Die Stundenpläne sind bereits einige Wochen vor den Ferien verteilt worden. Es gibt für das neue Schuljahr auch Änderungen in den Bürozeiten:

Schulleitung Mittwoch, 10.00 - 14.00 Uhr **Sekretariat** Mittwoch, 09.00 - 11.00 Uhr
Donnerstag, 13.30 - 16.30 Uhr

Noch vor den Ferien ist bei der Schulpflege die Kündigung von Verena Heimgartner eingegangen. Sie möchte sich auf ihre Lehrerinnenstelle in Gipf-Oberfrick konzentrieren und ev. später einen neuen Wirkungskreis als Schulleiterin suchen. Wir bedanken uns herzlich für ihr grosses Engagement und die Arbeit, welche sie stets korrekt und zuverlässig für uns geleistet hat. Für die Zukunft wünschen wir ihr alles Gute.

Die Stelle wird Anfang August zur Neubesetzung ausgeschrieben. Wir werden bemüht sein, für unser Dorf und unsere kleine Schule eine geeignete Schulleitung zu finden.

Schulpflege Full-Reuenthal
Daniela Hauser, Präsidentin

Weitere Mitteilungen

Mütter- und Väterberatungsstelle

Die Mütter- und Väterberatung in Full-Reuenthal findet jeweils jeden 2. Dienstag im Monat im **Mehrzweckgebäude Bühl in Full** statt. Telefonisch ist die Mütterberatungsstelle des Zurzibietes am Montag, Mittwoch bis Freitag von 08.15 Uhr bis 09.15 Uhr sowie am Dienstag von 13.30 Uhr bis 15.00 Uhr erreichbar (Tel. 056 245 42 40).

Die nächsten Daten sind am:

Dienstag, 10. August 2010

16.00 Uhr bis 17.30 Uhr

Dienstag, 14. September 2010

16.00 Uhr bis 17.30 Uhr

Mitteilungen vom Forstbetrieb Aare-Rhein

Jungwaldpflege

Die Jungwaldpflegeflächen müssen dem Forstbetrieb Aare-Rhein bis spätestens 31. August 2010 gemeldet werden. Bevor mit der Pflege begonnen wird, ist der Förster Peter Haas zu kontaktieren.

Für Beratungen und Pflanzenbestellungen erreicht man den Forstbetrieb am Besten mittels E-Mail. Der Forstbetrieb kann auch telefonisch kontaktiert werden (056 245 37 33). Das E-Mail erleichtert dem Förster jedoch die Arbeit. E-Mail: forst-aare-rhein@bluewin.ch.

Orientierung für Privatwaldbesitzer und -besitzerinnen

Gute Nachfrage nach frischem Nadelrundholz

Die einheimischen und regionalen Sägewerke brauchen dringend Holz. Die Holzpreise haben sich erholt. Es lohnt sich, Holzschläge und Durchforstungen zu machen. Es können gute Preise erzielt werden. Der Förster empfiehlt, früh Holz zu schlagen um die Sägewerke zu bedienen. Für eine Beratung steht Ihnen der Förster Peter Haas unter Tel. 079 677 76 04 gerne zur Verfügung.

Leiterin für Mädchenriege Full-Reuenthal gesucht

Wir suchen per 01. Januar 2011 eine neue Riegenleiterin im 50%-Pensum. Bist du eine aufgestellte und dynamische Frau, welche gerne zwei Mal im Monat (jeweils montags) mit Mädchen zwischen 6 und 10 Jahren turnt? Super, dann ruf bitte unter folgender Telefonnummer Claudia Martin an: 079 246 34 34.

Mittagstisch Full-Reuenthal in den Startlöchern

Noch mitten in den Sommerferien bereitet sich der Mittagstisch bereits auf das neue Schuljahr vor. Nachdem vier Kinder nun in die Oberstufe wechseln und nicht mehr am Fuller Mittagstisch teilnehmen werden, hat es wieder Platz für neue Gesichter. Jeweils am Donnerstag wird eine warme Mahlzeit inkl. Betreuung zu einem familienfreundlichen Preis von Fr. 9.00/Kind angeboten. Das Angebot kann regelmässig oder flexibel genutzt werden. Das gemeinsame Essen am grossen Kindertisch und die lustige Zeit beim Spielen, Malen oder Hausaufgaben machen gefällt den Kindern sehr.



Für unseren Vorstand suchen wir eine Nachfolgerin als Kassiererin oder Aktuarin, da es zu einem Rücktritt kommt. Der Zeitaufwand für die ehrenamtliche Tätigkeit ist minim. Kurze Sitzungen finden nach Bedarf ca. drei- bis viermal pro Jahr statt. **Auch sind Betreuerinnen (auch aushilfsweise) herzlich willkommen.** Die Arbeit der Betreuerinnen wird finanziell honoriert.

Interessierte melden sich bitte bei der Präsidentin Christina Ammann unter Tel. 056 246 00 44. Sie nimmt auch Anmeldungen für den Mittagstisch entgegen und gibt allgemeine Auskünfte.

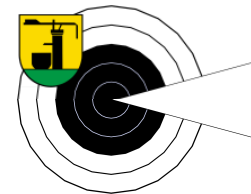
SV Full-Reuenthal

4. OBLIGATORISCHE ÜBUNG

Freitag, 27. August 2010, 18.00 Uhr - 19.30 Uhr

Standblattausgabe bis 19.00 Uhr

Die Obligatorisch-Schützen werden gebeten, Dienst- und Schiessbüchlein sowie das zugestellte Schreiben mitzubringen.



Schiessverein Full-Reuenthal

75 Jahre Klingnauer Stausee

Vor 75 Jahren wurde die Talsohle der Aare zwischen Klingnau, Kleindöttingen und Gippingen überflutet: Der Klingnauer Stausee entstand. Was niemand erwartet hatte: Der Stausee wurde zu einem Magnet für die Vogelwelt und ist heute ein Vogelbiotop von nationaler und internationaler Bedeutung.

2010: Stauseejubiläum im internationalen Jahr der Biodiversität

Das Zusammentreffen dieser beiden Ereignisse ist zwar ein Zufall, dennoch ein gelungener. Über die Jahre entwickelte sich der Klingnauer Stausee zu einem Musterbeispiel für Biodiversität mit seinem Reichtum an verschiedenen Tier- und Pflanzenarten, der Vielzahl an wertvollen Lebensräumen und seiner genetischen Vielfalt.

Sonntag, 22. August 2010, 10.00 Uhr - 17.00 Uhr: Tag des Klingnauer Stausees

Feiern Sie mit uns! Die Bevölkerung von nah und fern ist eingeladen, den Stausee in seiner Vielfalt kennen und schätzen zu lernen - z. B. ein ideales Vorhaben für einen Familienausflug! An diversen Posten können die verschiedensten Seiten des Stausees erlebt und erfahren werden. Auch für das leibliche Wohl ist am Bio-Stand gesorgt. Die Posten werden von diversen Organisationen des Kantons Aargau geführt.

Mit dem Festakt um 11.00 Uhr, zu dem Mitglieder von Behörden und Politik, Naturfreunde und Beteiligte eingeladen sind, wird der Tag des Klingnauer Stausees offiziell eröffnet. In einer Festansprache wird Regierungsrat Hofmann 75 Jahre Klingnauer Stausee würdigen. Gross und Klein, Alt und Jung sind herzlich an diesem Tag willkommen. Die beteiligten Organisationen freuen sich auf Ihren Besuch. Und die „Hauptperson“, nämlich der Klingnauer Stausee, wird sich von seiner besten Seite zeigen.

Luc Van Loon,
Präsident BirdLife Aargau und Naturschutzverein Aare-Rhein